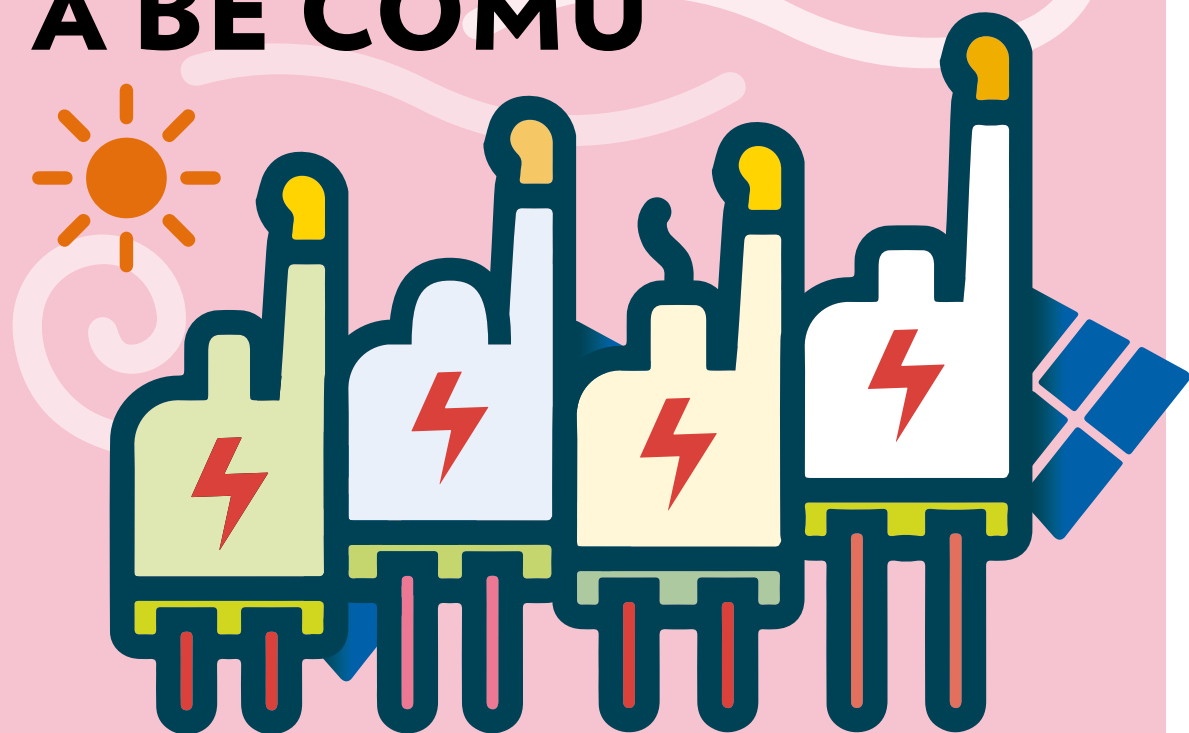


OPCIONS

L'ENERGIA COM A BÉ COMÚ



Entrevista a Lourdes Berdié

“Estem fent la transició, sí, però una transició a mida de l'oligopoli i del capital”

...

Panorama

Avançar cap a una producció i consum locals i comunitaris de l'energia

Entrevista a Gares Energía

“Tornar als orígens i recuperar formes de vida, models organitzatius i espais públics”

...

Reportatge

Cada vegada hi ha més persones que s'enxarxen per crear comunitats energètiques

SOBIRANIA ENERGÈTICA PER ACABAR AMB L'OLIGOPOLI

Poc ens podíem imaginar, quan vam fer el procés participatiu per triar els temes a tractar en els quaderns del 2022, que de les dues propostes guanyadores una seria un dels temes més rellevants de l'economia, del consum, de les relacions internacionals, de la sobirania i, en darrera instància, de les causes d'una guerra al cor d'Europa: l'energia.

Aquest és, doncs, un quadern premonitori, de plena actualitat i que vol donar algunes claus per a entendre un dels àmbits del consum de més complexitat, però també un dels més transcendents en el marc de l'economia i la geoestratègia política del segle XXI. Un tema tècnicament difícil que mirarem de fer comprensible però, sobretot, un tema polític que demana anàlisi i posicionament des de l'economia social i solidària. Un posicionament que vol posar en evidència el poder dels oligopolis, que obtenen beneficis astronòmics amb la gestió d'un bé essencial i que visibilitza el drama de la pobresa energètica com una de les xacres d'aquesta falsa societat del benestar. Sobretot, però, un posicionament que reivindica les alternatives al mercat capitalista amb propostes publicocomunitàries i/o cooperatives en el marc d'una estratègia més àmplia de construcció de sobirania en tots els àmbits de la vida col·lectiva.

Sí, avui parlem de sobirania energètica com un dels vectors clau en la consecució d'un model de societat, d'un model de vida, més equitatiu i sostenible. Una sobirania que significa acabar amb el negoci de les grans corporacions a partir de la construcció popular d'alternatives i de la democratització de la gestió dels recursos bàsics per a sostenir una vida digna. Una sobirania que permeti la distribució equitativa dels recursos energètics perquè ningú no hagi de patir situacions de pobresa energètica. Sí, això va de sobirania. Això va de l'apropiació popular dels recursos arrabassant-los de les mans dels qui, des de consells d'administració farcits d'expolítics, han fet de l'energia un bé privatiu generador de beneficis indecents.

Gaudiu de la lectura i, sobretot, feu tot el que estigui a les vostres mans per a construir un futur energètic més just i sostenible. És amb aquesta voluntat que hem elaborat aquest quadern. En aquest camí..., salut i energia!

JORDI ROJAS, president d'OPCIONES

COORDINACIÓ

Onditz Portabella i Mireia Bosch

REDACCIÓ I EDICIÓ

Mireia Bosch i Onditz Portabella

COL·LABORACIONS

Maitane Arri Escudero, Álvaro Campos-Celador, Mònica Guiteras, Anna Pujol Navarro, Sergi Saladí i equip XSE

DISSENY

La PAGE

MAQUETACIÓ

Munsa Busquets

FOTOGRAFIA

Joana Ariet, Sara Blázquez, Oriol Conesa, Anna Pujol

IL·LUSTRACIONS

Elionor Vendrell

CORRECCIÓ I TRADUCCIÓ

L'Apòstrof

ADMINISTRACIÓ

Andrea Averion

COMUNICACIÓ

Joana Ariet

PUBLICITAT

Mireia Bosch
publicitat@opcions.coop

IMPRESSIÓ

Gramagraf, SCCL

Dipòsit legal: B-17766-2002

ISSN: 1579-9476

Aquesta revista també s'edita en castellà.

 creative commons



Amb la col·laboració de:



Amb el suport de:



Amb el finançament de:



Aquesta revista ha comptat amb la col·laboració i assessorament de la Xarxa per la Sobirania Energètica.



OPCIONES DE CONSUM RESPONSABLE, SCCL

C/ Casp 43, baixos
08010 Barcelona

Tel. 93 412 76 75

opcions@opcions.coop
opcions.org

SUMARI

ENTREVISTA A

Lourdes Berdié



“L’energia és també una qüestió social i ambiental: obtenir energia té uns impactes”

pàg 2

PANORAMA

**TRANSICIÓ
ENERGÈTICA
O ENS LA FEM, O
ENS LA FAN**

pàg 10



**ENERGIA CENTRALITZADA
I DESARRELADA**

pàg 16

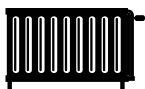
**EL MODEL
D'IMPLANTACIÓ
DE LES ENERGIES RENOVABLES**

pàg 22



**NOUS TERRITORIS
PER A VELLIS EXTRACTIVISMES**

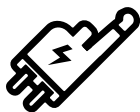
pàg 28



**DESIGUALTATS
EN (EL CONSUM DE)
L'ENERGIA**

pàg 32

GUIA PRÀCTICA



**PRODUIR, CONSUMIR
I PENSAR L'ENERGIA
DE MANERA LOCAL
I COMUNITÀRIA**

pàg 36

EGN

GLOSSARI

pàg 38



**ALLÒ QUE ET CAL SABER
A L'HORA DE CONTRACTAR
L'ELECTRICITAT**

pàg 40



COMUNITATS ENERGÈTIQUES

pàg 42

ENTREVISTA A

Gares Energía
i Gares Bide



“Tornar als orígens i recuperar formes de vida, models organitzatius i espais públics”

pàg 46

REPORTATGE



**Comunitats
energètiques sí, però
de quina manera?**

pàg 52

MÓN EN MOVIMENT



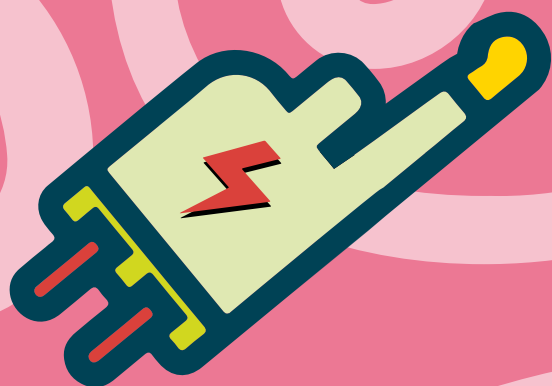
**Iniciatives, recursos,
documentals i llibres**

pàg 60

BANC DE RECURSOS

pàg 67

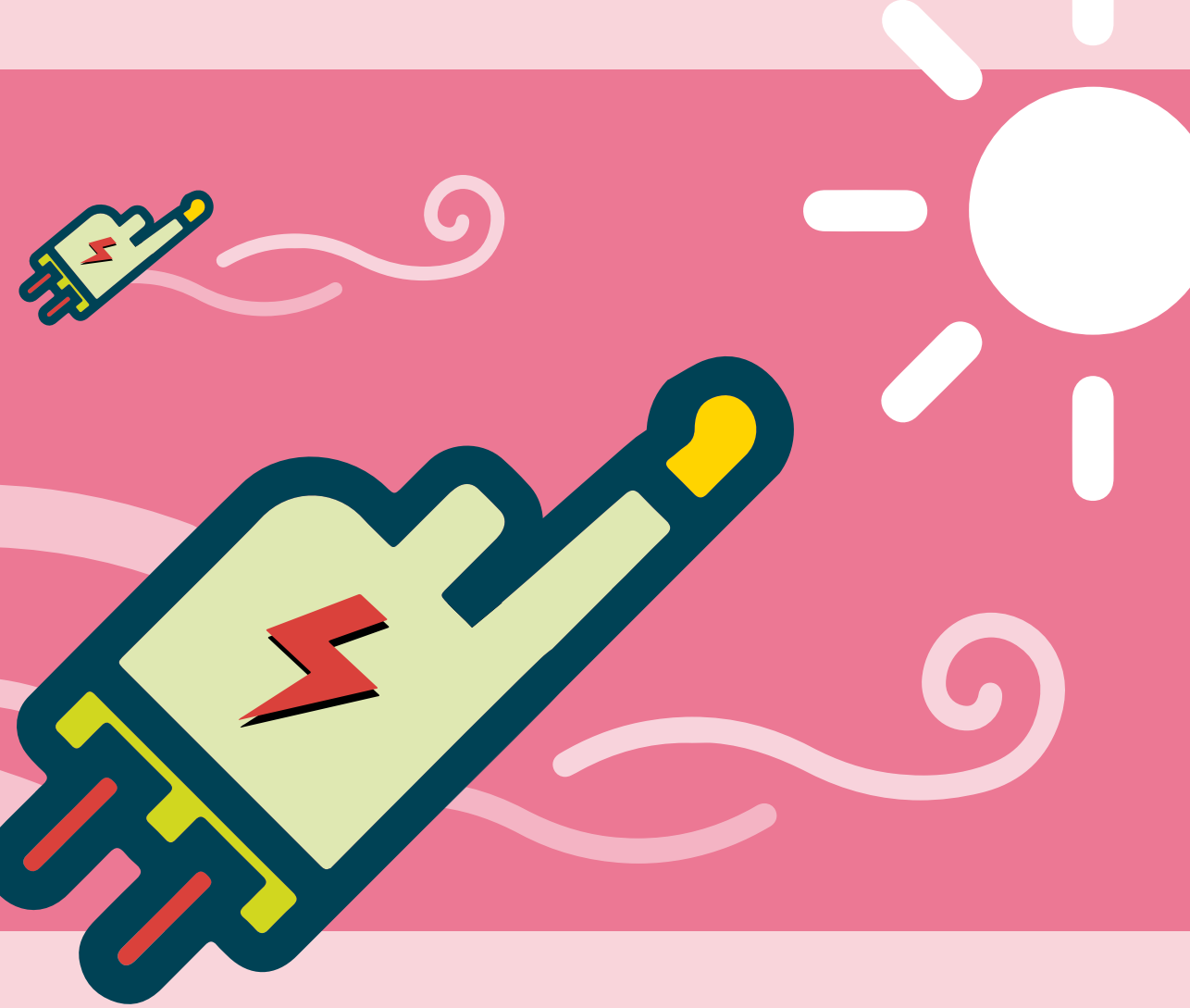






GUIA PRÀCTICA


PRODUIR, CONSUMIR I PENSAR L'ENERGIA DE MANERA LOCAL I COMUNITÀRIA


MIREIA BOSCH MATEU



 L'esgotament dels recursos fòssils, sumat al context de guerra actual, a l'augment dels gasos d'efecte hivernacle i a les successives crisis sistèmiques per les quals anem travessant, ens urgeixen a apostar per un canvi urgent de model energètic.

 Les comunitats energètiques locals se'ns presenten com a agents amb més resiliència davant la crisi energètica; amb una adaptabilitat, flexibilitat i capacitat per a oferir respostes creatives al moment d'emergència que estem vivint i que haurem de viure.

 Podem organitzar-nos de manera local i comunitària per produir, consumir i pensar conjuntament sobre els usos que volem donar a l'energia i desmarcar-nos, a poc a poc, de les lògiques de l'oligopoli energètic. Perquè la transició energètica... o ens la fan o ens la fem!

 Les entitats de l'economia social i solidària poden tenir un paper clau en la transició energètica i per a garantir que aquesta sigui democràtica, popular, sobirana i justa amb tots els territoris i les comunitats.

GLOSSARI

A

AUTOPRODUCCIÓ

Generació d'energia elèctrica renovable per part de qui la utilitza. La forma més habitual d'autoproducció és la fotovoltaica, tot i que també hi ha alternatives, com ara aerogeneradors domèstics que transformen l'energia eòlica en elèctrica. El principal objectiu de l'autoproducció és l'autoabastiment energètic (total o parcial) i la gestió de l'excedent (bolcar a la xarxa l'excedent d'energia per tal que altres en puguin fer ús).

AUTOSUFICIÈNCIA CONNECTADA

Principi segons el qual l'energia es genera a l'entorn on es consumeix i, idealment, la generació és equivalent al consum. Si això s'esdevé de manera connectada, es pot disposar d'aportacions externes o aportar a la xarxa els excedents. És, doncs, un sistema que s'ajusta als recursos disponibles i que acosta la producció al consum.

B

BENEFICIS CAIGUTS DEL CEL

Beneficis que es donen en l'actual mercat elèctric en què generadores d'electricitat, que gairebé no tenen cap despesa en el procés de generar electricitat, la cobren al preu de la tecnologia de generació més cara (que sol ser el gas).

C

COMERCIALITZADORA

En el mercat elèctric, és qui s'encarrega de comprar l'electricitat al mercat majorista i facturar-la als seus clients segons l'ús que hagin fet. La comercialitzadora és qui envia la factura de llum i tramita les modificacions contractuals, com ara canvis de titular o potència contractada. La comercialitzadora no s'encarrega del manteniment de la línia ni del manteniment i les lectures dels comptadors. Aquestes tasques van a càrrec de l'empresa de distribució elèctrica.

D

DESCARBONITZACIÓ DE L'ECONOMIA

Aquest és l'objectiu fixat per la Unió Europea per a l'any 2050, que també anomena neutralitat climàtica. Això és, una economia sense emissions de gasos d'efecte hivernacle provinents de les energies fòssils.

DISTRIBUCIÓ ELÈCTRICA

L'empresa distribuïdora és propietària de la xarxa elèctrica de distribució de la seva zona d'actuació. És l'encarregada que arribi el corrent a tots els punts a través del cablejat (de baixa o mitjana tensió), de mantenir-lo i vetllar per al bon funcionament de la xarxa de distribució. També s'encarrega de llegir els comptadors dels punts de subministrament i enviar les lectrues a la comercialitzadora. Només hi ha una empresa distribuïdora per municipi o per conjunt de xarxes de distribució, no es pot escollir i la llei determina que no es pot canviar; l'empresa de cada zona és la propietària de la xarxa existent.

E

ENERGIA ELÈCTRICA

Forma d'energia que sorgeix de la diferència de potencial entre dos punts i que permet establir un corrent elèctric quan es posen en contacte aquests dos punts a través d'un material conductor (per exemple, el coure). Aquesta energia elèctrica pot ser dissipada a través del cablejat o bé es pot consumir en aparells elèctrics (bombetes, neveres, termos elèctrics, televisions, etc.); per tant, es pot transformar en energia lumínica, tèrmica, mecànica... La seva unitat de mesura en les factures elèctriques és el quilowatt hora (kWh).

M

MONOPOLI NATURAL

Cas particular dels monopolis on una empresa pot tenir tota la producció del mercat, la qual cosa s'explica pel cost de la tecnologia que implica, que és més fàcil que recaigui en una sola empresa. En el cas del mercat elèctric, el transport (línies d'alta tensió que van des de les centrals elèctriques fins a les zones on es consumeix l'electricitat) i la distribució (línies de mitjana i baixa tensió

que arriben a les llars i a les empreses) són monopolis naturals.

El transport està en mans de Red Eléctrica de España, una empresa creada l'any 1985 amb contribució de les elèctriques públiques (Endesa i ENHER) i privades (Iberduero, Hidroeléctrica Española, Fecsa i Unión Fenosa, entre d'altres). La distribució està en mans de cinc distribuïdores principals (Endesa, Iberdrola, Unión Fenosa, Hidrocanábrica i Viesgo) repartides geogràficament. A Catalunya, l'activitat està controlada per Endesa.

P

POBRESA (O INJUSTÍCIA) ENERGÈTICA

Situació d'una persona o d'una unitat de convivència marcada per la dificultat per assumir el cost dels subministraments de la seva llar (electricitat, gas i/o aigua) o bé per a destinar bona part dels seus ingressos a cobrir-lo. La dificultat per a garantir una despesa energètica bàsica a la llar té evidents efectes sobre la salut, el benestar i les oportunitats d'igualtat social.

Una investigació de *La Marea* revela l'estreta relació de càrrecs de la política espanyola (en concret parla de més de 175 casos) a les principals energètiques: Endesa, Gas Natural, Iberdrola o Repsol. (yoibextigo.lamarea.com)

PORTES GIRATÒRIES

Procés pel qual persones que han treballat a l'esfera pública passen a formar part de consells d'administració d'empreses privades, i al revés, la qual cosa genera un conflicte d'interessos entre les dues esferes. És, en definitiva, l'ús de la influència en el sector públic/privat per a invertir el rol i mantenir l'estatus de persona amb influència en la presa de decisions.

POTÈNCIA CONTRACTADA

Acord d'ús màxim d'energia elèctrica en un moment determinat que s'estableix amb la comercialitzadora en el moment de contractar el servei d'energia elèctrica. La potència contractada té una gran afectació en el cost final de la factura i per això és important tenir-la ben ajustada a les necessitats del nostre dia a dia. És la que ens permet tenir diversos aparells encesos a la vegada; per tant, la potència que hem de contractar ha d'anar d'acord amb el nombre d'aparells que vulguem encendre alhora.

POTÈNCIA ELÈCTRICA

Quantitat d'electricitat en un moment determinat, instantània; és una quantitat puntual. La potència elèctrica pot referenciar-se a un aparell, a la quantitat total d'aparells d'una casa, a una placa fotovoltaica, a un conjunt de plaques fotovoltaïques, etc.

S

SOBIRANIA ENERGÈTICA

Tal com la defineix la Xarxa de Sobirania Energètica, és el dret dels individus conscients, les comunitats i els pobles a prendre les seves pròpies decisions respecte a la generació, distribució i consum d'energia, de manera que aquestes siguin apropiades a les circumstàncies ecològiques, socials, econòmiques i culturals, i sempre que no afectin negativament tercers.

T

TAXONOMIA VERDA O D'ACTIVITATS SOSTENIBLES

Sistema de classificació de les activitats econòmiques i, en aquest cas, de les tecnologies de generació d'energia, elaborat per la Unió Europea per tal de crear un llenguatge comú que defineixi la sostenibilitat ambiental de les activitats econòmiques. Està sent altament controvertit el fet que, en aquesta taxonomia, el gas i la nuclear vulguin ser catalogades com a energies verdes.

TERRES RARES

Disset dels elements de la taula periòdica, molts d'ells necessaris per a la fabricació de noves tecnologies i elements indispensables en la transició ecològica. El seu subministrament no és il·limitat, són materials finits i, sovint, la seva extracció comporta conflictes (socials, mediambientals, laborals, etc.) als països i les regions d'on s'extreuen.

TRANSICIÓ ENERGÈTICA

Abandonament progressiu de l'energia que prové de combustibles fòssils en benefici de l'energia que prové de fonts d'energia renovables.

ALLÒ QUE ET CAL SABER A L'HORA DE CONTRACTAR L'ELECTRICITAT

A l'hora de contractar energia, com a persones consumidores podem escollir si volem fer-ho al mercat regulat o al mercat lliure.

	MERCAT REGULAT	MERCAT LLIURE
Tipus de tarifa	<p>PVPC (Preu Voluntari al Petit Consumidor): la tarifa ve fixada pel govern; el preu que pagues per l'electricitat està indexat al preu horari del mercat majorista (això vol dir que el preu de l'energia cada hora és diferent en funció del preu de l'electricitat al mercat elèctric).</p> <p>Preu fix: es manté durant tot l'any i si el demanem hem de complir una permanència mínima de 12 mesos.</p> <p>*Si com a usuaris no demanem el contrari, sempre se'ns aplica el PVPC.</p>	<p>La comercialitzadora pot establir el tipus de tarifa:</p> <p>Preu indexat: preu variable, en funció de l'evolució del preu de l'electricitat en el mercat elèctric; una part de la factura que pagues té a veure amb el consum que tens.</p> <p>Tarifa plana: la comercialitzadora t'ofereix pagar un únic preu, sempre el mateix, independentment del preu que tingui l'electricitat al mercat elèctric i independentment del consum que tinguis.</p>
Qui pot comercialitzar energia?	<p>Les comercialitzadores de referència:</p> <ul style="list-style-type: none"> • Energia XXI (Endesa) • Curenergia (Iberdrola) Iberdrola Comercialización de Último Recurso • Gas & Power (Naturgy) • Régsiti Comercializadora Regulada (Repsol) • Baser (TotalEnergies) • COR Energetico (CHC) • (A Melilla): Teramelcor, SL • (A Ceuta): Empresa Alumbrado Eléctrico de Ceuta Comercialización Referencia, SA 	<p>Qualsevol comercialitzadora.</p> <p>Podem saber quines són les comercialitzadores de mercat lliure accedint al web de la Comisión Nacional de los Mercados y de la Competencia (cnmc.es).</p>
Tinc serveis addicionals, com per exemple la possibilitat de contractar energia 100% renovable?	No	Sí
Inclou serveis de manteniment?	No	Sí, si així ho estableix la comercialitzadora.
Potència contractada	Fins a 10 kWh	Sense límit
Puc tramitar el bo social?	Sí	No

QUÈ ÉS AIXÒ DEL BO SOCIAL?

Ajut creat pel Govern, en forma de descompte de la factura elèctrica, dirigit a determinats col·lectius considerats vulnerables. Si es compleixen els requisits podem demanar la tramitació del bo social sempre que tinguem el contracte d'electricitat en una comercialitzadora de referència (mercat regulat) i es consideri que el lloc on residim és el nostre habitatge habitual.

LLAVORS... QUÈ SURT MÉS ECONÒMIC?

Les comparatives anuals d'estudis energètics porten a concloure que la tarifa regulada PVPC o les indexades del lliure seran sempre més barates que les fixes (tarifes planes) del mercat lliure. Habitualment les primeres tenen preus de mitjana per sota dels preus de comercialitzadores amb tarifes fixes. Malgrat aquesta evidència, si els preus de subhasta horària al mercat majorista són molt elevats, com ha passat els darrers mesos, serem nosaltres com a consumidores les que pagarem aquests increments.

COMERCIALIZACIÓ PÚBLICA D'ENERGIA

A Catalunya i a la resta de l'Estat espanyol es comencen a donar algunes iniciatives de caràcter públic pel que fa a la comercialització d'energia. A la capital catalana, amb Barcelona Energia; a Palma, a través de l'empresa municipal EMAYA, o també a Pamplona.

Pel que fa a la participació ciutadana, varia en cada una d'aquestes tres comercialitzadores públiques, i no sempre n'és un eix central.

En qualsevol cas, totes tres són petites passes que mostren la possibilitat de crear comercialitzadores elèctriques municipals i que inspiren nous municipis: com ara Lugo, Còrdova o Saragossa.

LES DADES:

Barcelona Energia va començar a donar servei l'any 2019 i ja subministra electricitat a edificis i equipaments municipals de l'Ajuntament de Barcelona i dona servei a 4.675 punts i 21 organismes i entitats del grup d'empreses municipals. També ofereix servei als equipaments de l'àrea metropolitana.

ALTERNATIVES A L'ACTUAL MODEL ENERGÈTIC: ENERGIA EN MANS COMUNITÀRIES

Hi ha alternatives al model energètic (elèctric) que posen més fàcil el canvi de model actual. Es caracteritzen perquè consideren l'energia un **bé comú** i perquè són **eines d'apoderament comunitari**, ja que acosten el coneixement sobre el confús món de l'energia a totes les persones usuàries-consumidores-sòcies, i els ofereixen recursos per a transitar cap a una nova cultura energètica, claus per a reduir consum, per a identificar l'origen de l'electricitat, per a entendre la factura, etc.

Alguns dels pilars d'aquestes formes de concebre l'energia comunitària són:

- fonts d'origen renovable
- democràcia
- sobirania energètica
- enfortiment comunitari

Hi podem trobar projectes col·lectius de canvi a les renovables, inversions col·lectives, projectes de propietat comunitària, desenvolupats per grups informals o constituïts jurídicament. Projectes en què poden participar, o no, les administracions públiques, finançats a través de fons propis, préstecs col·lectius, fons públics, etc.

D'entre la diversitat de projectes i de tipologies d'iniciativa comunitària, n'hi ha un, les **COMUNITATS ENERGÈTIQUES**, que destaquem ja que entenem que són una iniciativa clau per a desplegar una transició especialment curosa amb el concepte de sobirania energètica que hem anat veient.

COMUNITATS ENERGÈTIQUES

La comunitat energètica és una nova figura de gran valor social i econòmic en el panorama energètic i, com a tal, pot tenir un paper clau en això que anomenem transició energètica.

Com a figura relativament nova, hi ha consens sobre les seves característiques generals, però el concepte encara és prou ampli i mal·leable perquè el puguem anar construint col·lectivament, amb l'horitzó de la **SOBIRANIA ENERGÈTICA*** i sota els preceptes de l'**ECOFEMINISME****.

Pensem en comunitats resilient davant la crisi energètica, i les successives crisis que poden anar venint. I amb una adaptabilitat, flexibilitat i capacitat creativa en el moment de emergència climàtica que estem vivint i haurem de viure.

COMUNITAT ENERGÈTICA: EVOLUCIÓ DEL CONCEPTE I LEGISLACIÓ VIGENT

Podem distingir dos perfils de comunitats que sorgeixen de dues casuístiques diferents: comunitats d'energia renovable i comunitats ciutadanes d'energia sovint anomenades de forma comuna comunitats energètiques locals.

La figura de comunitat energètica local és un concepte al voltant del qual hi ha un consens sobre les seves característiques generals, però el concepte encara no està del tot regulat ni en les directives europees ni en la legislació espanyola. Això és degut a la novetat i la poca experiència que hi ha. El costat positiu és que es poden admetre interpretacions creatives per a introduir innovació organitzativa i social.



Font: XSE

* **SOBIRANIA ENERGÈTICA:** tal i com la defineix la Xarxa de Sobirania Energètica, és el dret dels individus conscients, les comunitats i els pobles a prendre les seves pròpies decisions respecte a la generació, distribució i consum d'energia, de manera que aquestes siguin apropiades a les circumstàncies ecològiques, socials, econòmiques i culturals, i sempre que no afectin negativament a tercers.

** **ECOFEMINISME:** Entenem que és urgent un futur energètic renovable, sí, però entenem també cal que pensem aquest futur reconeixent la nostra dependència de la salut dels ecosistemes i la interdependència entre nosaltres com a comunitats humanes vulnerables i ecodependents, principis fonamentals de l'ecofeminisme.

COMUNITAT ENERGÈTICA VS. AUTOCONSUM COMPARTIT

Atesa la manca de definició clara i d'una visualització àmplia del potencial de comunitats energètiques, aquestes es confonen habitualment amb el concepte d'autoconsum compartit d'electricitat.

L'autoconsum compartit, regulat pel reial decret 244/2019 és un mecanisme molt interessant i útil per a implantar energies renovables en entorns urbans densos o entorns amb activitat econòmica intensa. I, com a tal, pot ser un dels mecanismes adequats per a incloure dins de l'abast d'una comunitat energètica. No obstant això, l'autoconsum compartit requereix una gestió molt més elemental (acord inicial, contracte entre les

parts, comunicació de coeficients de repartiment). No cal tenir una figura jurídica ni un òrgan de govern. Amb la qual cosa, promoure i legalitzar una instal·lació d'autoconsum compartit és una acció d'un abast més acotat, però també d'una complexitat significativament menor.

En tot cas, una comunitat energètica té potencial de ser molt més que un autoconsum compartit, ja que pot incloure una àmplia gamma de serveis energètics i accions. Evidentment, cada comunitat pot optar per l'abast que més convé als seus socis. Així mateix, una comunitat pot començar amb un abast més acotat i després ampliar la seva activitat.

Font: Elaboració pròpia amb informacions facilitades per Aiguasol.

	COMUNITAT ENERGÈTICA	AUTOCONSUM COMPARTIT
Quina normativa ho regula?	Parcialment. Reial decret llei 23/2020	Reial decret 244/2019
Permet autoproducció i consum d'energia?	Sí	Sí
Cal crear una entitat jurídica?	Sí	No
La participació és oberta?	Sí	–
Pretén una governança democràtica	Sí	–
Busca l'autonomia i la independència del grup?	Sí	–
Té en compte l'energia renovable?	Parcialment. Sí en les comunitats d'energia renovable; no queda establert en les comunitats ciutadanes d'energia. Entenem que en la definició de les CEL caldrà establir-ho.	Sí
Inclou o pot incloure altres serveis?	Sí	No
Es prioritzen els beneficis econòmics (en forma d'estalvi dels seus membres)?	Sí	Sí
Es prioritzen els beneficis mediambientals?	Sí	Sí
Es prioritzen els beneficis socials?	Sí	–

RECURSOS

Per a totes aquelles persones que volen iniciar comunitats energètiques o per a les comunitats energètiques que ja existeixen, estan començant a proliferar una sèrie de recursos amb la voluntat de facilitar el procés i les diferents etapes per les quals passa una comunitat. A continuació us detallem algunes publicacions que us poden acompanyar en el procés i que us ajudaran a resoldre dubtes, així com tres plataformes nascudes en el si de l'economia social i solidària que tenen la voluntat de facilitar els processos de les comunitats energètiques.



PUBLICACIONS

Guia per a l'impuls de les comunitats energètiques amb perspectiva municipal.
Diputació de Barcelona

Comunitats energètiques locals, XSE

Comunitats energètiques, guia per a administracions locals, Aiguasol

Oficina de autoconsumo
idae.es

Guía para el desarrollo de instrumentos de fomento de Comunidades Energéticas Locales (IDEAE)

Tu comunidad energética paso a paso, Amigos de la Tierra

QUÈ PODEM ENTENDRE, DONCS, PER COMUNITAT ENERGÈTICA?

Les comunitats energètiques (CE) són agrupacions de diferents agents d'un mateix territori que s'uneixen per a transformar la manera en què accedeixen a l'energia, proporcionant beneficis mediambientals, econòmics i socials, tenint en compte les circumstàncies del territori on s'ubiquen i entomant la responsabilitat de minimitzar els impactes per a l'obtenció dels recursos. Aquestes agrupacions poden estar constituïdes per múltiples agents —com ara persones físiques (veïnat), entitats i col·lectius sense ànim de lucre, pimes locals o administracions locals— que, de forma voluntària, s'organitzen per a protegir i satisfer els seus drets

energètics d'acord amb els principis del cooperativisme, el bé comú, l'empatia i la convivència amb el seu entorn i amb les persones. Els diferents agents participen de la comunitat com a sòcies productores, consumidores i/o gestores dels serveis energètics i recursos compartits. Alguns dels serveis col·lectius poden ser la producció d'energia renovable, la mobilitat elèctrica compartida, la compra agregada d'instal·lacions i productes, etc.

RECORDEU QUE PER FER TOT AIXÒ TENIU
ELS DIFERENTS **RECURSOS** I GUIES
QUE US HEM REFERENCIAT I QUE DE BEN SEGUR
US PODEU NODRIR DE L'EXPERIÈNCIA D'ALTRES
PROJECTES JA INICIATS!

RECURSOS

PLATAFORMES WEB



somcomunitatenergetica.cat

Aquesta plataforma web neix en el marc de l'ESS gràcies a un Projecte Singular, promoguda per Cíclica, l'Institut de Recerca en Energia de Catalunya, Dies d'Agost, Electra Caldense i l'Associació de Micropobles de Catalunya. És un espai on poder conèixer tot el mercat i les administracions públiques que s'hi relacionen.

La plataforma té dues (i en breu tres) aplicacions bàsiques:

- **Conèixer el potencial de casa teva** en cas de voler crear una comunitat energètica amb el

teu veïnat. A través d'un mapa interactiu, pots conèixer el potencial d'autoconsum, la inversió econòmica i les millores ambientals que hi hauria, etc.

- **Enxarxar ciutadania amb cooperatives i administració pública**, ja que es detecta que la principal barrera a l'hora de formar una comunitat energètica no és ni la tecnològica ni l'econòmica, sinó la governança. En aquest sentit la plataforma ajuda a trobar persones de l'entorn per començar a col·laborar en la producció i el consum d'energia, i també dona informació sobre les empreses i entitats que ajuden en el procés de creació de la comunitat i les administracions públiques que potencialment hi intervindrien.
- **Descobrir les iniciatives que ja hi ha a l'entorn** és la tercera funcionalitat en la qual s'està treballant. Es té la intenció de registrar totes les

comunitats energètiques existents al territori de Catalunya per tal de poder-les conèixer, entrar-hi en contacte i, en cas que sigui possible, afegir-s'hi.

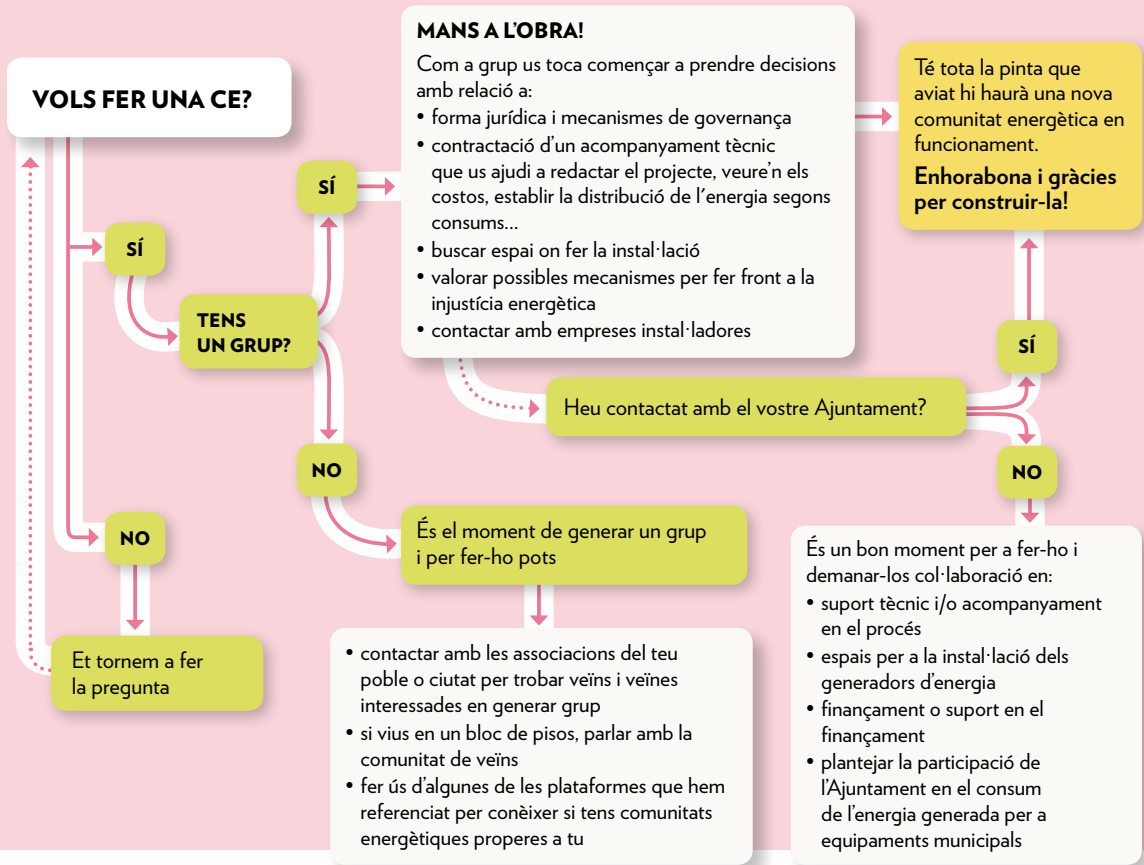


joinenergy.eu

Una altra plataforma iniciada des de l'ESS, en aquest cas per Aiguasol, Azimut i Sostre Civic, que ens ofereix eines per a la segona fase del procés de creació d'una comunitat energètica.

JoinEnergy va orientada a la creació i la dinamització de les comunitats, bé siguin impulsades per persones o per administracions, i ho fa oferint eines per avaluar la proposta concreta de comunitat, una

VOLS MUNTAR UNA COMUNITAT ENERGÈTICA?



informació cabdal a l'hora d'explicar la comunitat a la resta d'actors que caldrà que hi intervinguin (noves sòcies, empreses proveïdores, etc.). A més, la plataforma facilita un espai de debat en forma de fòrum que permet que les potencials persones sòcies es puguin comunicar entre elles i ara disposin del suport tècnic necessari per a resoldre qüestions concretes.

Partint dels consums històrics de les persones sòcies, la plataforma permet fer un avantprojecte d'enginyeria per a calcular quant necessita i pot produir la instal·lació, el nombre de panells necessaris, la possibilitat de repartiment de l'energia, els costos de manteniment i d'assegurança, etc. Una informació amb la qual les possibles empreses instal·ladores ja poden elaborar els primers pressupostos i fer la previsió de tasques.

somcomunitats.coop

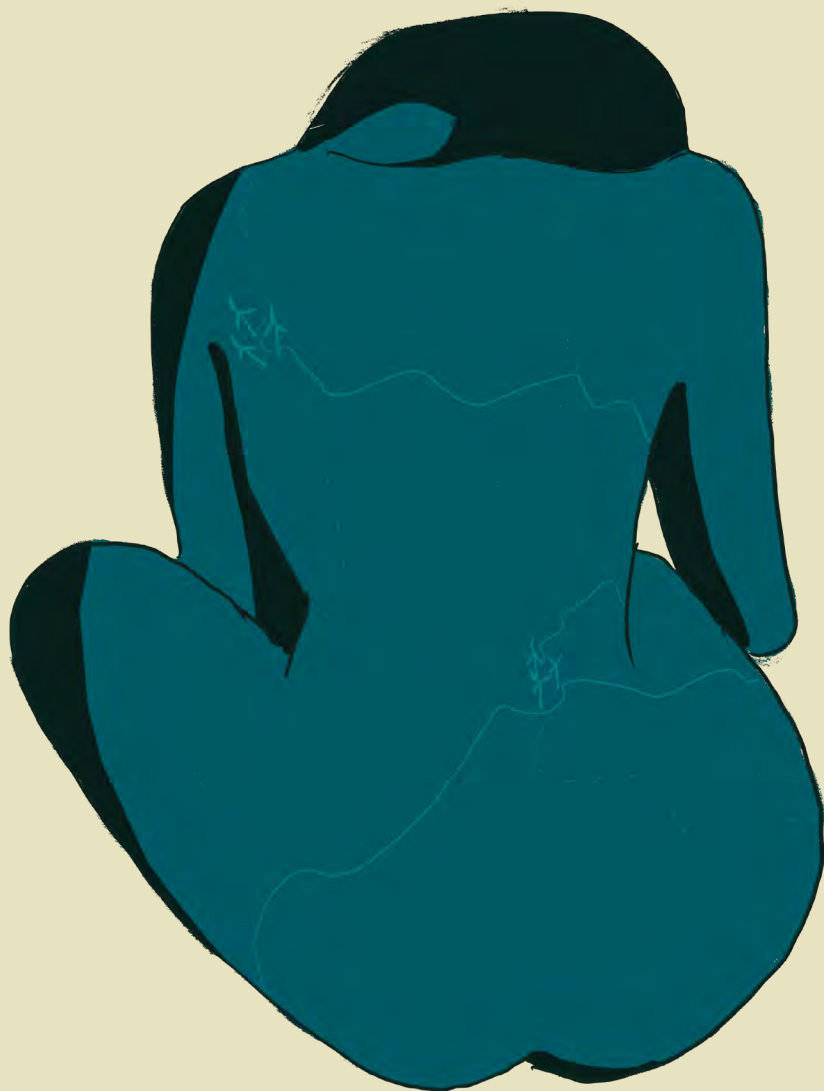
Aquesta plataforma ha estat desenvolupada en el marc d'un Projecte Singulars per Som Energia, Coopdeus i E-plural i tot just ara acaba de veure la llum. Va enfocada a dos perfils diferents de persones i, per tant, apunta a dues fases diferents del procés de creació d'una comunitat energètica.

La seva part oberta s'adreça al gran públic, i pretén donar informació sobre les comunitats energètiques, visibilitzant les que ja existeixen, facilitant la posada en contacte de persones interessades i donant la possibilitat que aquestes puguin esdevenir llavor d'una futura comunitat.

De cara al mes de setembre de 2022, la plataforma tindrà activa una altra funcionalitat, aquesta ja

enfocada a membres d'una comunitat energètica en funcionament i als seus equips gestors. Així, hi haurà una oficina virtual amb un espai privat on la usuària podrà accedir a la informació sobre el seu consum, el retorn energètic, accedir a les actes de les reunions, contactar amb la resta de membres, etc. I hi haurà també diferents eines que permetran la gestió i l'administració de la comunitat, un espai que comptarà, fins i tot, amb el suport tècnic o assessorament d'equips especialitzats. Tot plegat, obert a la possible i futura integració d'altres sistemes ja existents, com per exemple el que permetria compartir mobilitat.





CICATRIUS D'ALTA TENSIÓ

